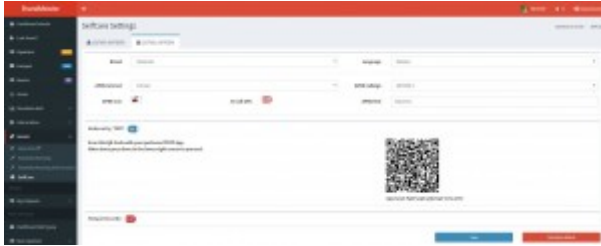


Rete BM - Proteggi il tuo ID

A quanti di voi è capitato che personaggi subdoli hanno utilizzato il vostro ID per compiere azioni non lecite?

Ora è possibile porvi rimedio, abilitando nella propria area selface **AirSecurity / TOTP** .



La nuova funzionalità, disponibile su rete BrandMeister, assicura l'uso dell'ID solo al legittimo proprietario.

Vi riporto la guida che spiega come abilitare la protezione ID di stazione e sul proprio Hot-Spot. [Scarica la guida completa](#)

Dal Wiki di BM: <https://wiki.brandmeister.network/index.php/AirSecurity>

Se abilitando la funzionalità non dovesse comparire il QR CODE è necessario cancellare la cache del browser.

Guida sull'utilizzo dei

Reflector

Guida sull'utilizzo dei Reflector e sulle impostazioni che da dashboard il Sysop può gestire dalla propria area riservata.

ID dei Reflector Italiani:

- 4250 : "Ref-ITA"
- 4251 : "Ref-ITA1"
- 4252 : "Ref-ITA2"
- 4253 : "Ref-ITA3"
- 4254 : "Ref-ITA4"
- 4255 : "Ref-ITA5"
- 4256 : "Ref-ITA6"
- 4257 : "Ref-ITA7"
- 4258 : "Ref-ITA8"
- 4259 : "Ref-ITA9"

AREA UTENTE

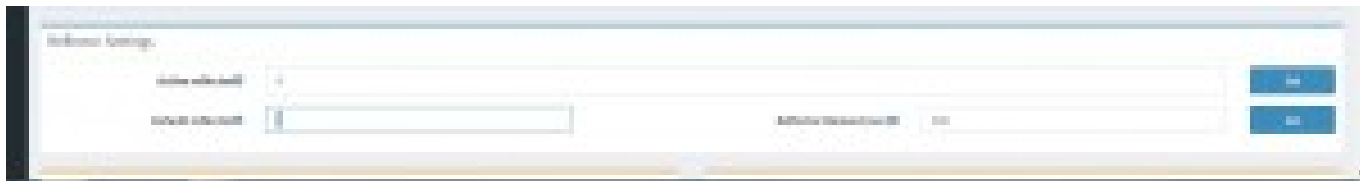
Il collegamento ad un Reflector, permette il collegamento di due o più ripetitori tra loro, andando così ad impegnare solamente le risorse interessate.

Per collegare un Reflector, effettuare una chiamata PVT al **ID42XX slot2** sui ponti interessati. All'avvenuta connessione si riceverà una segnalazione vocale "**Connesso al Reflector 42XX**". Subito dopo, i corrispondenti potranno fare qso, sul ponte di ingresso, impostando sulla radio TG9 slot2. Per questa tipologia di qso, verranno coinvolti solo i ripetitori collegati sullo stesso Reflector.

Una volta terminato il qso, è fondamentale che venga chiusa la connessione al Reflector facendo una chiamata PVT al **ID4000 slot2**. A conferma, si riceverà una segnalazione di "**DISCONNESSO**".

AREA SYSOP

Il Sysop per una corretta gestione dei Reflector può introdurre alcune impostazioni che correggono eventuali usi non appropriati:



Dove:

- *Active Reflector* mostra su quale Reflector eventualmente è collegato il ripetitore
- *Default Reflector* è il Reflector su cui si collega in automatico il ripetitore una volta che è scaduto il timeout, (impostando 0 il ripetitore allo scadere del timeout non si collega a nessun Reflector)
- *Reflector Timeout* è il tempo in secondi che dopo essere trascorsi il ripetitore viene scollegato e si ricollega al Reflector di default, se si imposta a 0 viene disabilitata questa funzionalità e il Reflector Timeout non agisce.

Da dashboard è possibile visualizzare lo stato di connessione del ripetitore a un Reflector su questo indirizzo: <http://www.dashboard.digitalham.it/dashboard/index.php?page=status>

Repeater	Reflector	Status	Reflector
001	00000	DISCONN. FROM	00000
002	00000	DISCONN. FROM	00000
003	00000	DISCONN. FROM	00000
004	00000	DISCONN. FROM	00000

Linee guida per l'utilizzo della rete BrandMeister ITALIA

A garanzia di un corretto sfruttamento delle risorse offerte dal network BrandMeister Italia, invitiamo gli utilizzatori della rete a seguire le seguenti raccomandazioni ricordando che ogni anello della catena (dall'utilizzatore al server) è determinate per il corretto funzionamento del sistema. Visto lo stato di continua evoluzione della rete BrandMeister Italia, le seguenti raccomandazioni sono soggette a modifica e revisione: qualora ci siano delle variazioni verranno diffuse sotto forma di comunicati mediante i nostri canali telematici.

Uso dei Talk Groups

Data la diversa diffusione dei vari Talk Groups, si raccomanda l'utilizzo degli stessi nel rispetto della filosofia della "minor occupazione di risorse" per garantire l'utilizzo del network al maggior numero di utilizzatori contemporaneamente. Le risorse sono intese come punti di accesso alla rete (ripetitori).

Nello specifico si chiede di utilizzare il TG 222 (che ricordiamo è in diffusione permanente su tutti i ripetitori italiani) per QSO di carattere tecnico, di interesse radiantistico e per effettuare chiamate generali. Per i QSO informali, di carattere più personale e che coinvolgono un grande numero di radioamatori, si raccomanda l'uso del TG9 Locale e dei Talk Groups regionali.

Uso degli Hot Spot personali

Si raccomanda l'uso degli Hot Spot personali solamente qualora ci si trovi in zone non coperte da ripetitori aderenti al

network BrandMeister Italia. Gli Hot Spot personali devono essere dotati di connettività stabile e devono essere configurati sia per la parte RF che per la parte software in modo da garantire un buon transito sulla rete.

Si sconsiglia fortemente l'utilizzo degli Hot Spot in mobilità, soprattutto in aree coperte in modo non adeguato dalla rete cellulare.

Uso dei Terminali

I terminali DMR devono essere programmati correttamente e devono rispondere ai requisiti tecnici necessari per il corretto transito sui ripetitori e all'interno della rete. Di volta in volta verranno diffusi comunicati riguardo i terminali DMR in commercio che non devono essere utilizzati perchè non dispongono dei requisiti minimi tecnici necessari al corretto transito sulla rete e sui ripetitori.

Uso del sistema

Si chiede di rispettare il tempo di circa 5 secondi tra un passaggio e l'altro per i seguenti motivi:

- Per permettere l'ingresso nel QS0 di altri radioamatori;
- Per permettere la corretta caduta di tutti i ripetitori coinvolti nella trasmissione;
- Per permettere il transito dei beacon GPS.

I canali dei singoli terminali DMR devono essere impostati per un *TOT (tempo di trasmissione continua) di 180 secondi* come per i singoli ripetitori. Valori maggiori di TOT non permetteranno all'utilizzatore di sapere che il ripetitore ha chiuso la comunicazione per raggiunto tempo massimo di trasmissione.

I canali devono essere programmati con il parametro "*Admit Criteria*" impostato su "*Color Code*", in modo che i terminali permettano la trasmissione solo se lo slot risulta non impegnato.

I beacon GPS devono essere inviati con una *frequenza non*

inferiore ai 10 minuti per evitare la congestione del ripetitore impegnato e non ostacolare eventuali QSO in corso.

In generale si raccomanda, prima di iniziare ad utilizzare il sistema, di informarsi e *prendere conoscenza del funzionamento del routing di rete e delle modalità operative da adottare.*

Verifica della propria trasmissione

Per verificare il corretto impegno di un ripetitore e delle regolazioni di bassa frequenza del proprio terminale DMR si raccomanda di utilizzare esclusivamente lo *strumento PARROT* raggiungibile con una chiamata privata all'ID 9990.

Per verificare la copertura e l'operatività di un ponte è anche possibile utilizzare l'ID 9991 attivandolo con un colpo di PTT in modalità chiamata privata: una voce informa l'operatore sullo stato di connessione del ripetitore impegnato.

Ripetitori ed Hot Spot autocostruiti

Si raccomanda di *collegare stabilmente* alla rete BrandMaister Italia solo ed esclusivamente ripetitori ed Hot Spot correttamente configurati, tarati e calibrati in tutte le loro parti (software, hardware ed RF) al fine di rispettare i requisiti minimi richiesti per lo standard DMR; inoltre la connettività deve essere adeguatamente dimensionata per garantire la qualità delle comunicazioni in transito.

Considerazioni finali

Sottinteso che tutti i radioamatori sono obbligati al rispetto delle vigenti normative italiane in materia di "Servizio di stazione di radioamatore", le raccomandazioni sopra riportate non sono vincolanti per l'utilizzo dei singoli *ripetitori ed Hot Spot in ambito locale*; tuttavia, qualora si verificassero gravi e/o reiterate inosservanze delle presenti Linee Guida, il Team BrandMeister Italia si riserva la possibilità di inibire l'accesso alla rete dell'ID interessato.

Canali ufficiali di diffusione e informazione

Il Team BrandMeister si avvale dei seguenti canali web e social per diffondere e comunicare informazioni relative al sistema:

digitalham.it

facebook.com/groups/BMITA/

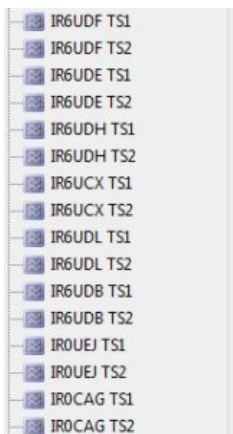
facebook.com/groups/BrandmeisterDMR/

twitter.com/BMITA5

telegram.me/bmita

wiki.brandmeister.network/index.php/Main_Page

Tytera/Retevis MD380 - Richiamare i TG dalla Rubrica

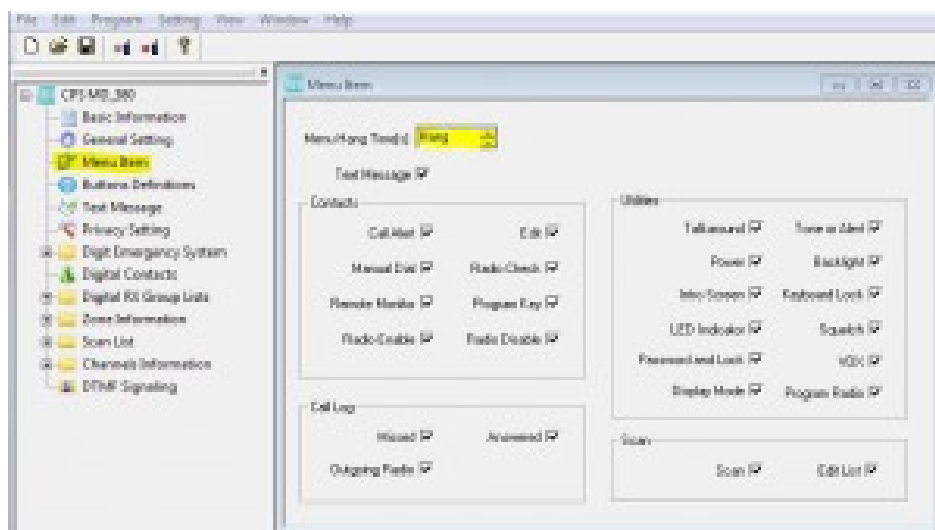


Le recenti modifiche al sistema di routing della rete BrandMeister Italia hanno portato alla luce alcuni limiti intrinseci dei terminali DMR marchiati Tytera, Retevis, TYT, Radioddity e comunemente riconosciuti con la sigla MD380, MD390, RT3 e RT8.

Con l'eliminazione dei raggruppamenti geografici per zone radioamatoriali, del TG8 Regionale e l'introduzione di nuovi 20 talk groups legati direttamente alle regioni italiane, i possessori dei suddetti terminali si scontrano con la possibilità di poter inserire solo 16 canali per zona: *decisamente pochi per poter fruire di tutti i talk groups che BM-ITA ci mette a disposizione.*

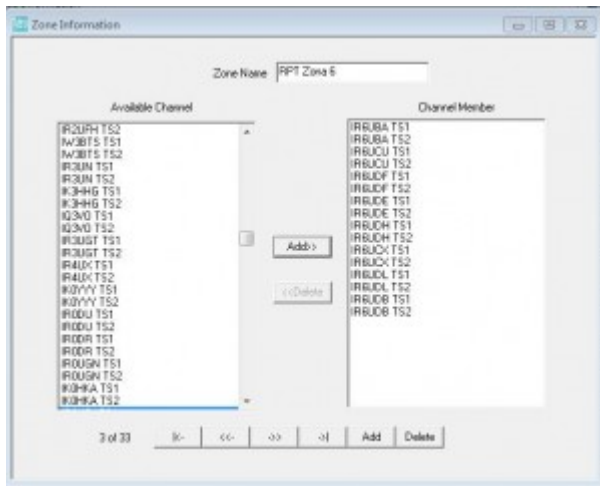
La soluzione è semplice, e i possessori di terminali Hytera e Motorola la conoscono bene: creare **due canali per ogni ripetitore**, uno impostato sul Time Slot 1 e uno sul Time Slot 2 e richiamare i vari TG dalla lista dei contatti. Si potranno poi organizzare le zone secondo il nostro modo di utilizzare

la rete, secondo i nostri spostamenti e in generale a nostro piacere.



Per permettere al terminale di essere funzionante in questa modalità è necessario che la voce **“Menu Hang Time[s]”**, reperibile nel CPS all’interno di Menu Item”, non riporti il valore in secondi relativo a quanto tempo deve rimanere attivo un menù sul display, bensì il parametro **“Hang”**: in questo modo tutti i menu rimarranno disponibili finché manualmente non usciremo premendo il pulsante rosso. La funzione rimane attiva anche se la retroilluminazione del display si spegne. In questo modo potremo andare a richiamare nella contact list un qualsiasi TG evidenziandolo con il “cursore” sul display e premere il PTT per parlare, certi che una volta fatto il nostro passaggio e ascoltato i nostri interlocutori, avremo a disposizione nuovamente quel TG alla pressione del PTT.

Un’altra cosa fondamentale per il funzionamento del codeplug



in questa modalità è che tutti i TG che abbiamo in contact list devono essere ascoltabili da qualsiasi canale e le soluzioni sono due: la prima, la più efficace e consigliata, è quella di effettuare l'aggiornamento al firmware sperimentale che, con la modalità "Promiscuous", permette di ascoltare tutti i TG

che transitano sullo slot senza necessità di compilare una RX List. Per maggiori informazioni sulle altre funzionalità del firmware sperimentale "md380Tools" [rimando ad un mio precedente articolo](#).

Se però, per qualsiasi motivo non volete buttarvi su un firmware non originale, l'altra soluzione è quella di creare due RX LIST, una per time slot, e inserire al loro interno i TG che vengono maggiormente utilizzati sui relativi slot. Non è possibile inserire tutti i TG in una unica RX List perchè il limite è di 32. E' facilmente comprensibile che vista la possibilità su BM-ITA di utilizzare qualsiasi TG su entrambi gli slot, c'è il rischio di perdersi qualcosa qualora sia utilizzato su uno slot un TG che generalmente viene utilizzato sull'altro.

In sostanza il nostro terminale "cinese" equipaggiato di firmware sperimentale md380Tools, e programmato a dovere è in grado di stare al passo anche con le ultime novità che BM-Italia ci ha proposto senza dover perdere ore a programmare 50 canali e 4 zone per ripetitore. Buona programmazione!

Emanuele IU2CIQ

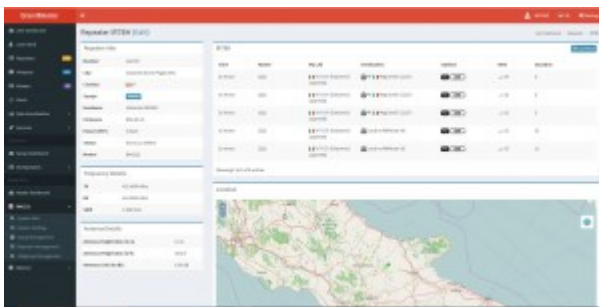
Creazione Gif animata per Logo accensione Hytera

Piccola video guida per la creazione della GIF animata da utilizzare come logo accensione per le ricetrasmittenti Hytera

<https://www.youtube.com/watch?v=uNdztbhcg0U>

Gestione Repeater da remoto

Il Team di sviluppo della dashboard di BrandMeister (ON3YH e PD0ZRY) hanno integrato una nuova parte che permetterà a tutti i sysop di poter gestire l'anagrafica del proprio repeater.



Questa nuova funzione darà la possibilità di inserire tutti i dati relativi al ponte come ad esempio ID, Call, Hardware utilizzato, tipologia di antenna e, soprattutto, le coordinate perchè la novità a breve, sarà quella di avere una mappa live di tutti i ponti connessi al server BrandMeister per una più facile ed immediata consultazione, soprattutto per chi viaggia molto e vuole restare sempre sotto copertura digitale.

Nella pagina, inoltre, sarà possibile visualizzare **allarmi del**

ripetitore, ultimi passaggi sul proprio ponte e la cartina sulla posizione fisica dell'installazione

Modalità di iscrizione

Per disporre di questa nuova funzione, è necessario essere registrati al selfcare di BrandMeister, per chi non lo fosse ancora il link per la registrazione è il seguente:

<https://brandmeister.network/index.php?page=register>

A registrazione avvenuta, bisogna attendere 2/3 giorni per essere abilitati (vi ricordo che anche per gli amministratori di BrandMeister il DMR è un hobby, non abbiate fretta!), quando vi sarà possibile accedere al login (<https://brandmeister.network/?page=login>) dovete comunicare via mail al team la vostra richiesta di gestione del ponte.

La struttura della mail dovrà essere la seguente

Destinatario: team@digitalham.it

Oggetto: Registrazione Syop Ripetitore

Corpo della mail: ID ripetitore e Nominativo Sysop

Si raccomanda l'Invio la mail solo dopo avere verificato la registrazione nel selfcare.

MMDVM Advanced by IK1WHN

Terzo articolo a cura di Maurizio IK1WHN sulla configurazione dell'ormai conosciuta MMDVM.

Gli argomenti trattati sono i seguenti:

MMDVM partenza automatica all'avvio.

Aggiornamento file ID DMRIds.dat.

File di log e script di utilità.

Log su filesystem virtuale.

Programmazione remota di Arduino Due.

Slot/Pos/Centre/Threshold.

Taratura deviazione con software SDR.

Di seguito il link per accedere all'articolo

<http://ik1whn.com/?p=423>

Talkgroups sul Master2221
BrandMeister Italia



TIMESLOT 1

TG 222 ITALIA
TG9 LOCALE
TG STRANIERI
TG228SVIZZERA - TG214 SPAGNA
TG234 INGHILTERRA - TG 262 GERMANIA
ETC.
TG 91 WORLDWIDE
TG92 EUROPE

TIMESLOT 2

TG222XX REGIONALE ESCLUSIVO

22201 - LAZIO	22241 - EMILIA ROMAGNA
22202 - SARDEGNA	22251 - TOSCANA
22203 - UMBRIA	22261 - ABRUZZO
22211 - LIGURIA	22262 - MARCHE
22212 - PIEMONTE	22271 - PUGLIA
22213 - VALLE D'AOSTA	22281 - BASILICATA
22221 - LOMBARDIA	22282 - CALABRIA
22231 - FRIULI VENEZIA GIULIA	22283 - CAMPANIA
22232 - TRENTO ALTO ADIGE	22284 - MOLISE
22233 - VENETO	22291 - SICILIA

TG 222XXX DA 001 A 010 - TG TATTICI (TAC)

TG 88 - CLUSTER

TG 9 - LOCALE

PRIVATA ID9990 - ECHOTEST

PRIVATA ID9991 - TEST REPEATER

PRIVATA ID9992 - TEST COUNTDOWN

TG 8515 - D-STAR ITALIA

TG 22299- WIRES-X ITALIA

TG 22298- WIRES-X ITALY NORD

CON IL ROUTING DINAMICO E' POSSIBILE UTILIZZARE
QUALSIASI TALKGROUP ON DEMAND
SU ENTRAMBI GLI SLOT,
COMPRESI I TALKGROUP ESTERI.
SONO ESCLUSI I TG REGIONALI E IL TG88 CLUSTER
UTILIZZABILI SOLO SULLO SLOT2
QUESTA FUNZIONE E' DISPONIBILE SOLO SUI RIPETITORI
COLLEGATI AL SERVER BRANDMEISTER ITALIA BM 2221

Sul master 2221 BrandMeister Italia sono sempre attivi e così suddivisi i seguenti talkgroups:

SLOT 1

TG 222 ITALIA

SLOT 2

TG 222x REGIONALE ESCLUSIVO

TG9 LOCALE

Tutti gli altri talkgroups, italiani e non, sono on-demand.

Si tiene a precisare che il TG REGIONALE 222xx riferito alla regione del ripetitore in cui si trova è sempre attivo.

Ad esempio:

IR2UDS sempre attivo 22221

IQ3V0 sempre attivo 22233

IR4UX sempre attivo 22241

ecc.

Gli altri 9 regionali esclusivi restano on demand.

Il routing dinamico non può essere utilizzato sui TG regionali esclusivi che rimarranno a disposizione solo sullo slot 2

Il TG91 Worldwide, nella giornata di sabato dalle 18 alle 20, è live a seguito del NET mondiale.

La chiamata privata all' ID9991 permette di sapere se il ponte a cui ci si collega è connesso al network BrandMeister, con un colpo di PTT una voce vi darà conferma

L'ID9992 è un countdown, con l'avvicinarsi del capodanno 2017 potrebbe tornare utile HI, è un test per poter sviluppare nuove implementazioni del network

Tutti i talkgroups di BrandMeister, possono essere attivati sia su slot1 che slot2 grazie al routing dinamico

Solo BrandMeister Italia ha il routing dinamico anche per tutti i talkgroups interni alla nazione, ovvero: 2222x, 85xx, 2229192, 2229193.

SMS e Chiamate private

La versatilità di BrandMeister, ci permette di avere diverse funzioni utili oltre alla classica chiamata di gruppo.

APRS, SMS, chiamate private, alert call etc.

Molti radioamatori, mi hanno scritto riguardo alle problematiche nell'invio degli sms o nell'utilizzo delle chiamate private.

Queste due funzioni sono disponibili su tutta la rete mondiale BrandMeister e non dipendono dallo stesso ripetitore, stesso talkgroup, stessa nazione o altre limitazioni.

L'unico vincolo è dato dal fatto che, essendo gli SMS e le chiamate private destinate ad una sola radio (difatti viaggiano verso un ID e non un TG), BrandMeister sappia su quale ponte la radio di destinazione è in ascolto.

Per instradare il dato, BrandMeister, attraverso il database, va a ricercare l'ultimo ponte dove si è fatto PTT.

Vi faccio un esempio:

Io, IZ2XZM parlo sul ponte IR2UDS con Paolo IZ2GAJ che è in ascolto sul ponte IR4UX.

Finito il nostro QS0 sul 222, decido di inviargli un messaggio. Faccio partire l'invio e lui lo riceverà.

Nel caso invece che Paolo, finito il QS0, si sposti su IQ3V0, non riceverà il mio messaggio in quanto il server "ricorda" la radio di destinazione collegata a IR4UX.

Ne consegue che la mia radio mi informerà dell'invio fallito.

La stessa cosa succede per Alert Call.

Solo la chiamata privata partirà comunque senza darmi il destinatario non raggiungibile.

Per fare in modo di ripristinare la ricezione del mio messaggio, Paolo dovrà dare un colpo di PTT sul ponte in cui si è spostato, non importa ne' su quale TG tantomeno su quale slot, l'importante è che il ponte dove si è in ascolto, sappia che voi siete lì.

Per quanto detto sopra, si invitano tutti ad utilizzare il TG9 in modo da utilizzare il minor numero di risorse per "avvisare" il ponte.

Loghi per Radio BM-ITA && DigitalHam



Disponibili per il [download loghi ufficiali BM-ITA e DigitalHam](#)

Grazie a Marco IW2MIL, Mario IW6FGP, Nicola IZ2XZM, Paolo IZ2GAJ
