

# TG 8800 "Custom Esclusivo"

Complici le vacanze estive ed il raggiungimento del traguardo delle oltre 100 connessioni giornaliere attive sul BrandMeister ITALIA, avvenuto il 21 agosto scorso, il team ha deciso di fare il punto della situazione vedendo aumentare considerevolmente il traffico in rete per discutere nuove iniziative, atte a migliorare traffico e servizi offerti dal Network che ormai vanta numeri secondi solo agli Stati Uniti.

Sempre attenti ad analizzare l'andamento del traffico e le richieste di radioamatori e SysOp, si è deciso di implementare "in test" una nuova funzionalità che permetterebbe di accorpare più sistemi automatici in un unico TG denominato "Custom Esclusivo" ed identificato numericamente con il numero 8800.

Si è deciso di realizzare il TG8800, appunto chiamato "CUSTOM" per il servizio offerto configurabile!

Vediamo in dettaglio di cosa si tratta:

Come ben noto il nostro territorio presenta molte sfaccettature a livello geografico, di densità di popolazione, linguistico culturale, ecc, pertanto si è pensato di poter accorpare più sistemi automatici in un unico TG per far fronte alle richieste dei SysOp, che desiderano offrire un miglior servizio ai radioamatori facendone definire un bacino d'utenza.

**Esempi di possibile accorpamento sul TG8800 possono essere i seguenti:**

- necessità di copertura di una valle (es: 2-3 sistemi)
- copertura di una grande città (anche con tanti mini

- sistemi Hot Spot)
- sistema automatico in Zona X con copertura principale in zona Y
- zona geografica d'interesse sovraregionale

Mentre con il TG9 (locale) siete consapevoli di stare confinati sul singolo sistema, con il TG8800 (custom) i singoli SysOp potranno decidere autonomamente o in accordo con gli altri di realizzare un'area di copertura che vada oltre al singolo ponte radio ma comunque non vada ad interessare l'intera Regione Geografica.

Per capire meglio le possibilità offerte, facciamo un esempio di come potrebbe essere il funzionamento TG8800 Custom.

Supponiamo di essere nel Nord Italia, per esempio in Lombardia, Piemonte, Veneto e Trentino, (ma potremmo essere in qualsiasi altra realtà) e siano presenti molti ripetitori a copertura del territorio. Sarebbe possibile definire diverse aree Custom come per esempio:

- Custom 1: Milano città ed Hinterland (diversi sistemi a copertura di area dens. popolata)
- Custom 2: Valtellina (valle nel nord della Lombardia)
- Custom 3: Lago di Garda (a divisione di Lombardia, Veneto e Trentino)
- Custom 4: Lago D'Iseo e Valli Bresciane
- Custom 4: Lago Maggiore, Val D'Ossola, Varesotto (Lombardia, Piemonte, Canton Ticino)

Con questo tipo di configurazione custom, sarebbe possibile parlare contemporaneamente nelle suddette aree senza interferirsi, TG8800 in Milano ed Hinterland per un QSO sui sistemi facenti parte della stessa aggregazione e contemporaneamente sul TG8800 di altra aggregazione, per

esempio sul Lago di Garda, ecc. Il TG8800 avrà priorità su tutti i TG, tranne che sul TG9 e su tutti i ripetitori aggregati nel custom.

Ciò deve essere visto come una ulteriore possibilità che i SysOp hanno per servire una specifica area geografica, piccola o grande che sia, anche facente parte di diverse regioni.

Ricordiamoci che la Radio deve essere un mezzo per unire ed il BM aprendo le porte a tutti è diretto in questa direzione.

team@digitalham.it

## **MODALITA' DI RICHIESTA**

- I SysOp interessati ad implementare sul proprio sistema tale funzionalità, dovranno inviare alla casella email [team@digitalham.it](mailto:team@digitalham.it) una richiesta di aggregazione con specificata la motivazione della richiesta (es: copertura zona omogenea Lago di Garda piuttosto che Città di Milano ed Hinterland, Napoli ed Area Vesuviana, ecc.), l'ID degli impianti da aggregare con il nome del rispettivo SysOp;
- Nel caso di impianti gestiti da soggetti diversi, la suddetta email dovrà pervenire da tutti i SysOp coinvolti nel progetto aggregativo, al fine di confermarne il consenso;
- Nella realizzazione delle aggregazioni è da considerarsi punto di forza l'unione di sistemi con bacini di copertura adiacenti, tenendo presente di non creare vaste aree che vadano a impattare/replicare un TG Regionale già presente;
- Tale funzionalità non potrà essere richiesta per fini che vadano oltre l'interesse della collettività ed il buon senso, quindi è da escludersi la possibilità di

unire ripetitori con aree di copertura totalmente diverse (es: uno in Lombardia e uno in Campania) oppure tutti i ripetitori di un gruppo o associazione, perché questo andrebbe a realizzare un network all'interno del Network stesso, andando a togliere le risorse (Time Slot) alla collettività.

- Il Team di lavoro per una corretta gestione del Network valuterà la richiesta e procederà all'aggregazione dando notizia agli interessati, oltre che a tutti i radioamatori tramite i canali ufficiali d'informazione BM-ITA;

---

## Gruppo Radio Firenze attiva Grosseto

La regione Toscana vede aumentare la copertura DMR con una nuova attivazione nella città di Grosseto.

Il ponte, ancora in fase di test, è costituito da due radio analogiche con l'ausilio della ormai collaudata MMDVM.

Frequenza 430.100 +5000 CC=1

Un plauso a tutto il Gruppo Radio Firenze che, insieme ai radioamatori e alle associazioni toscane, permettono la diffusione del DMR in una regione orograficamente impegnativa

per le comunicazioni radio.

Di seguito il link all'articolo completo:  
<http://dmr.grupporadiofirenze.net/aumenta-la-copertura-dmr-in-toscana-grosseto-e-online/>

---

## BrandMeister Italia - Oltre 100 Connessioni attive

Oggi 21 Agosto 2016 festeggiamo le oltre 100 connessioni attive su BrandMeister ITALIA.

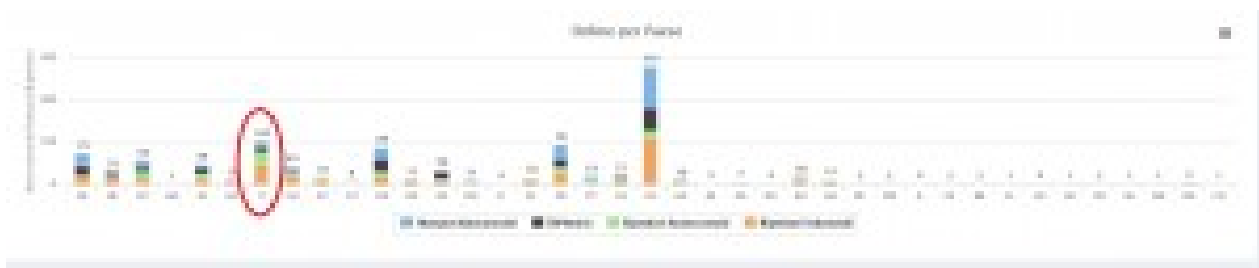
49 ripetitori professionali

28 ripetitori autocostruiti

12 dv4minis

13 hotspots autocostruiti

Ringraziamo tutti i sostenitori e sysop che hanno aderito al progetto.



# TRAFFICO TG222 NON PIÙ CONDIVISO con rete DMR-ITALIA

Salve a tutti,

ci spiace comunicare che siamo stati costretti ad interrompere il TG222 verso il network DMR-ITALIA.

DMR-ITALIA senza nessuna comunicazione, arbitrariamente ha deciso di condividere i nostri flussi, con altri network DMR mondiali, nello specifico DMR-PLUS.

## Perché DMR-ITALIA ha fatto questo

DMR-ITALIA ha installato un server della rete DMR-PLUS (<http://95.110.229.223/drmaster/>) fino a qui tutto lecito, ognuno è libero di fare. Subito dopo l'installazione della nuova piattaforma, in modo subdolo si cercano consensi. Su questa nuova piattaforma hanno instradato i flussi del cbridge DMR-ITALIA, afferente alla rete MARC, e i flussi di BM-ITA, nello specifico il TG222. I flussi di BM-ITA oltre ad essere instradati all'interno del server DMR-PLUS italiano sono stati condivisi con tutta la rete mondiale dei server DMR-PLUS.

Ricordo a chi non conosce la storia che i network DMR-PLUS e DMR-MARC hanno bloccato tutti i flussi verso tutti i server BrandMeister del mondo, nessuna condivisione è stata possibile. Per quale motivo oggi dobbiamo condividere le nostre risorse con questi signori che gestiscono in modo anarchico e con regole drastiche la rete DMR?

Il 23 Luglio inviamo una mail perentoria in cui richiediamo l'immediata disattivazione dei nostri flussi al server della rete DMR-PLUS.

Il 24 Luglio, non ricevendo nessuna risposta, abbiamo disattivato la condivisione del TG222, in attesa di chiarimenti.

Queste le comunicazioni:

Prima Mail – selezionare per ingrandire



Seconda Mail – selezionare per ingrandire



L'arte della distorsione delle notizie e la capacità di ribaltare le proprie responsabilità ad altri e grande prerogativa del rappresentate PRO-TEMPORE del gruppo DMR-ITALIA.

Come potete leggere dall'articolo pubblicato sul loro sito,

(<http://www.dmr-italia.it/news/728-traffico-tg222-non-piu-condiviso>) non fanno nessun riferimento ai reali problemi che hanno determinato la chiusura del 222 verso il loro server.

Cari colleghi, se oggi siamo nuovamente divisi dovete ringraziare chi da tempo ama mettere al centro dell'attenzione il proprio ego.

Esorto tutti i sysop a riflettere sulla questione e cercare di essere partecipi e gestire le risorse per il bene comune.

Da allora non è arrivata nessuna comunicazione e nessuna strada è stata intrapresa dal gruppo DMR-ITALIA per cercare di ristabilire la connessione del TG222 e cercare di ricucire il malfatto. Di fatto è iniziata solo una campagna mediatica, con notizie prive di ogni informazione reale.

Concludendo, BM-ITA è disponibile alla riattivazione dopo un reale confronto costruttivo e onesto con i colleghi di DMR-ITALIA. BM-ITA è disponibile, in una reale condivisione, a instradare i propri flussi verso le reti MARC e DMR-PLUS.

73 Team BM-ITA

---

**Fatti i ponti tuoi - by**  
**IW6BFE Arrio Antonelli**

Colgo l'occasione per segnalare la lettura dell'articolo di Arrio IW6BFE, amico e tecnico d'eccellenza. Condivido il suo pensiero e spero aiuti a riflettere e cambiare questo modus operandi che impazza nel nostro hobby.



Fonte: [https://www.cisar.it/index.php?option=com\\_content&view=article&id=1358:fatti-i-ponti-tuoi&catid=111&Itemid=250](https://www.cisar.it/index.php?option=com_content&view=article&id=1358:fatti-i-ponti-tuoi&catid=111&Itemid=250)

73 Giacomo, Iw7dzt.

### **Articolo:**

Pare la maggioranza dei neo Radioamatori dell'ultimo decennio (forse qualche cosa di più) siano votati ad una causa comune.

Fare un bel ponte ripetitore.

Analogico, digitale, vintage style, SSB, CW, PSK ... non importa! Importante è "FACCIAMO UN BEL RIPETITORE".

Siamo un gruppo di Radioamatori (almeno 2) ?

Quelli del rione confinante ci stanno antipatici ?

Bene facciamoci il nostro bel ripetitore.

Ma questo potrebbe non bastare, un giorno nel nostro gruppo di 5-6 amici (con il proprio ripetitore installato ovvio) potrebbero nascere dei dissapori ?

Nessun problema, ci dividiamo in due gruppi da 3 ... importante che ogni gruppo abbia il suo bel ripetitore.

E le Sezioni delle Associazioni che fanno ?

Beh il microcosmo Radioamatoriale non è null'altro che uno spaccato della Società in cui viviamo, quindi guardare gli altri con atteggiamento di superiorità e giudicare la loro stupidità e scarse capacità (dimenticando spesso che anche noi siamo gli altri per loro) è cosa normale.

Poi diciamocela tutta, le Sezioni non hanno tempo da sprecare per queste inutili discussioni tra singoli OM ed i loro stupidi ripetitori, le Sezioni hanno altro a cui pensare ... I LINK !!!

Sii I LINK, il link rionale, quello comunale, quello regionale, provinciale, interregionale, zone dispari, quello delle zone pari, importante che di link si tratti e che possano giustificare la disparata installazione casuale

dell'ultimo ripetitore.

Sii perché il ripetitore è come la bandierina sulla vetta per lo scalatore, il trofeo per il cacciatore, uno scalpo da avere ad ogni costo !

Nelle Sezioni i link hanno spesso anche un'altra motivazione fondata, quella della giustificazione, la giustificazione delle lamentele. Si perché lamentarsi è importante e fa curriculum.

Non c'è mai nessuno che viene a darci da una mano quando serve !

Non c'è nessuno che usa i sistemi che installiamo !

Non c'è nessuno che contribuisce alle spese !

Provate ad avvicinarvi ad uno dei loro sistemi o a proporre idee ... si narra di chi sia finito all'ospedale per averlo fatto.

Scherzi a parte, l'importante è comunque essere coerenti ed avere idee ed obiettivi ben chiari, tutte caratteristiche tipiche di ogni Radioamatore.

Il digitale ... no io non credo nel digitale ... dopo un mese, ho comperato un ponte Fusion.

Il DMR, non mi interessa ... dopo 3 ore, ho comperato due "cinesini" (un giorno parleremo del termine "cinesino").

I ponti, no io non faccio traffico sui ponti (frase ripetuta almeno 5 volte al giorno per 7 giorni a settimana), per fortuna pensa se ci facevi traffico.

Oltre alle Associazioni, ci sono poi gli altri OM che sfruttando sempre l'innata COERENZA che ci contraddistingue non sono iscritti a nessuna Associazione, perché le Associazioni gli stanno strette, però devono creare un "Gruppo", un "Raggruppamento" un qualsiasi altro termine insomma paritetico ad ASSOCIAZIONE ma che non sia "Associazione".

Questi gruppi solitamente si dividono in filosofie ... filosofie di che ? Ma di RIPETITORI INSOMMA di che altro.

E qui nasce la filosofia dei ponti bassi ma fitti, quella dei ponti molto alti e radi ... ma con almeno 500W, quella dei ponti in polarizzazione circolare, quella solo Motorola, quella dove si parla solo in dialetto ...

Il DIGITALE, la mia passione, quella che ha rivoluzionato il mondo degli OM.

Si perché il digitale è più abbordabile per chi ha poca dimestichezza con il saldatore (attenzione ci si può scottare) ma ne ha a sufficienza con la tastiera.

Si aprono infiniti scenari a dar sfogo alla nostra sete di divisione e frammentazione, aprire mille stanze, migliaia di reflector deserti, 100 reflector con collegato un solo ripetitore o 2 ... poi che ci frega uniamo tra loro i reflector ... però così oltre ad avere il nostro ripetitore abbiamo anche il nostro reflector, VUOI METTERE !

Tutto evolve tutto cambia, anche i termini e le definizioni, sempre più anglofone (fa figo), i Radioamatori che utilizzano i ripetitori , sono passati da "utilizzatori" a "utenti".

Si lo ammetto, sono un REO CONFESSO, anche io sono uno di loro, anche io ho il mio ripetitore, il mio reflector, la mia bandierina, il mio gruppo.

Ma in fondo se vogliamo essere onesti questo è frutto di chi come me ha la presunzione di ritenersi un Tecnico, anche in gamba, ma in realtà non è in grado e non ha le conoscenze per fare altro di serio in ambito Radioamatoriale.

Già perché programmare due RTX civili e collegare 4 fili forse non è così tecnico come crediamo (si ma come lo facciamo noi gli altri non lo sanno fare).

Forse il vero compito è demandato alle Sezioni, il presidio delle Associazioni sul territorio, quelle che dovrebbero fare il bene della comunità Radioamatoriale a prescindere, quelle che dovrebbero avere come MISSION imprescindibile ed

indispensabile l'ONESTA' INTELLETTUALE.

Quelle che piuttosto di installare un altro ed inutile ripetitore dovrebbero formare Radioamatori che possano utilizzare quelli già esistenti ... magari con argomenti da discutere.

73

IW6BFE  
Arrio Antonelli

---

## Logo BrandMeister Italia - DigitalHam & Facebook

Buongiorno a tutti, a due mesi circa dall'annuncio inerente l'unione tra i gruppi di lavoro IT-DMR e BrandMeister Italia, vi esponiamo alcune novità che interessano i nostri canali principali di comunicazione.

Per prima cosa vi mostriamo il logo ufficiale del gruppo di lavoro DigitalHam che andrà ad identificare il sito ufficiale [www.digitalham.it](http://www.digitalham.it) ed il rispettivo gruppo Facebook, che nell'occasione ha cambiato nome

- da "IT-DMR-Network"
- a "BrandMeister Italia - DigitalHam.it"

Con questo logo, si sono volute unire le diverse realtà che hanno dato origine al nuovo progetto DigitalHam, una realtà digitale a 360° che vuole sperimentare nelle sue svariate forme questo nuovo modo di comunicare in digitale.

Il logo BrandMeister e la caratteristica bandiera italiana del logo IT-DMR-Network unite, caratterizzeranno i nostri canali di comunicazione e speriamo anche i display delle vostre

radio!. Le due versioni di logo nascono dal fatto di poterlo utilizzare sia nelle radio con display a colori, che monocromatico, presto metteremo on-line per i vari modelli di radio le rispettive versioni, che potranno essere liberamente scaricate ed eventualmente personalizzate con il vostro nominativo.



Per il sito speriamo, a breve, di avere dei contributori assidui che possono divulgare più informazioni possibili. Si cercano quindi esperti: WordPress, Web-Design, per organizzare un template funzionale alle nostre esigenze sempre in evoluzione.

Di seguito alcuni link per chi volesse saperne di più:

- Sito ufficiale del gruppo di lavoro:
  - <http://www.digitalham.it/>
- E-mail ufficiale del gruppo di lavoro:
  - team@digitalham.it
- Sito che permette di vedere in tempo reale traffico e connessioni:
  - <http://www.dashboard.digitalham.it/dashboard/>
- Siti ufficiali rete BM:
  - <http://brandmeister.network/>
- Selfe care – da dove è possibile settare GPS, APRS, ecc.
  - <https://www.dstar.su/selfcare/#hdmr>
- Sistema di streaming e registrazione:
  - <https://hose.brandmeister.network/>

- Social Ufficiale BrandMeister Italia – Digitalham.it:
  - <https://www.facebook.com/groups/BMITA/>
  - Social Ufficiale BrandMeister Mondiale:
  - <https://www.facebook.com/groups/BrandmeisterDMR/?fref=ts>
  - WiKi ufficiale dove sono descritte le funzionalità di BM e i vari TG disponibili su ogni server mondiali:
  - [https://bm.pd0zry.nl/index.php/Main\\_Page](https://bm.pd0zry.nl/index.php/Main_Page)
  - <https://bm.pd0zry.nl/index.php/Italy>
  - <https://bm.pd0zry.nl/index.php/WorldWide>
- '73 – team@digitalham.it
- 

## **Reflector Fusion YSF 2221-IT** **- DMR TG2229192**

In attesa del rilascio del Client-BM YSF di Artem R3ABM, è attivo il Reflector YSF 2221-IT per i primi TEST su questa nuova piattaforma scritta sempre da G4KLX.

Il reflector YSF 2221-IT è raggiungibile al seguente IP: 77.81.226.97 o puntando direttamente al dominio ysf.digitalham.it porta 42000

Il TG 2229192 attualmente raggruppa Wires-x, YSF, DCS.

---

# MailingList Sysop BM

Buongiorno a tutti,

per una corretta gestione delle comunicazioni sysop\sysop e sysop/team è stata creata una mailing list chiamata: sysopbm@digitalham.it

L'iscrizione alla lista deve essere effettuata direttamente dal manutentore del/i sistema/i collegati a BM.

Per **iscriversi alla Mailing List** mandare una email a:

- sysopbm-subscribe@digitalham.it

**lasciando l'oggetto vuoto e nel corpo del messaggio segnalare nominativo, nominativo ripetitore e id ripetitore.**

E' recapitata una email al mittente chiedendo di confermare la sottoscrizione (per evitare che vengano iscritte persone a loro insaputa). Per procedere alla conferma rispondere riportando tale e quale la email ricevuta (cliccare sul tasto **-Rispondi-** e poi **-Invia-** per inviare subito la email). L'utente riceve una email di notifica della corretta iscrizione alla lista.

N.B.

Questo sarà l'unico strumento utilizzato per le comunicazioni dirette, vi prego di diffondere la notizia a tutti i sysop, non tutti sono presenti nel presente archivio mail.

Questa comunicazione verrà diffusa su FB e sul sito [www.digitalham.it](http://www.digitalham.it)

73 de iw7dzt, Giacomo.

---

# IT-DMR & BrandMeister ITALIA uniscono le forze

In questo giorno così importante cogliamo l'occasione per annunciare l'unione dei network IT-DMR e BrandMeister Italia. A seguito di un percorso di sperimentazione, coadiuvato da Mario IZ6FGP, dettato dalla voglia di sperimentare nuove soluzioni innovative oltre alla volontà di unire le forze per portare avanti un progetto Nazionale unico e condiviso con tutte le altre realtà mondiali. Grazie a questa nuovo asset, sempre più sistemi DMR italiani condividono un unico network che offre grande stabilità e performance. Tutti i ponti collegati sulla rete BrandMeister Italia offrono servizi Voce, Dati, APRS, e cosa ancora più importante l'accesso verso i TG nazionali di ogni singolo BrandMeister Mondiale. L'interoperabilità con le nuove piattaforme MMDVM, DvMega e Dv4Mini sono fruibili e utilizzabili grazie alla rete BrandMeister mondiale.

Di seguito l'articolo condiviso e pubblicato su IT-DMR:

Buongiorno a tutti, da un mesetto a questa parte, il gruppo di lavoro IT-DMR, insieme ai gestori dei ponti connessi alla stessa rete, ha fatto alcune considerazioni circa lo stato di sviluppo del sistema DMR in Italia (e nel mondo) e come il network è inserito nel contesto italiano in continua evoluzione.



&



Tutto nasce da una serie di esperimenti che Mario, IZ6FGP, ha iniziato a condurre dall'estate scorsa, in prima battuta testando un ripetitore Hytera sul network DMR+ e



successivamente effettuando gli stessi test attraverso il server BrandMeister (che definiremo BM per semplicità) italiano gestito da Giacomo, IW7DZR.

Sostanzialmente dalle relazioni tecniche che Mario ha potuto predisporre, grazie alla propria esperienza diretta, emergono diversi aspetti interessanti circa la gestione del traffico che sostanzialmente consente di "canalizzare".

Detto ciò, la rete IT-DMR è nata e ha continuato a svilupparsi attorno ad un sistema di bridge IPSC (il sistema cBridge) che permette di gestire il traffico tra impianti MotoTRBO sfruttando il protocollo proprietario Motorola IPSC.

Per poter ottimizzare l'uso dei due TimeSlots e non sovraccaricare i vari impianti si è da subito optato per il modello del traffico Internazionale e Regionale/Locale di tipo On-Demand, pertanto a richiesta dell'utente finale, dando spazio al traffico nazionale sul TimeSlot 1 (o il traffico cantonale sul TS2 per la Svizzera Italiana).

Adottando regole di priorità sul traffico si è permesso il coesistere di diversi TG internazionali al traffico nazionale, senza per questo limitare un tipo di traffico rispetto l'altro.

Una delle richieste che Armando IK2XYP ha portato avanti con gli sviluppatori del software cBridge riguardava il poter definire il routing "dinamico" per il traffico DATI e le chiamate private; per il traffico generale dei vari TalkGroup questo non è necessario, in quanto l'uso dell'On-Demand assolve proprio a questo scopo.

Purtroppo, essendo il cBridge un prodotto commerciale, deve soddisfare richieste anche sul versante professionale e pertanto questa richiesta è sempre stata posticipata ad altri momenti.

Sull'altro versante il software BM è stato sviluppato da un radioamatore russo che, coadiuvato da altri sviluppatori e persone che forniscono test, sta vivendo la fase più rosea dove vi sono sviluppi costanti e periodici.

Tra le caratteristiche specifiche per gli utilizzatori il BM, in sintesi permette le seguenti funzioni.

1. Consente la connessione di hardware multi-piattaforma, accettando connessioni da ripetitori MotoTRBO IPSC, Hytera, da ripetitori autocostruiti (MMDVM), DV4Mini, DVMEGA.
2. interconnessioni con altri modi digitali radioamatoriali come per il DSTAR [XRF, XLX, DCS], echolink, e a breve altre novità.
3. Connessioni verso altri Master server di rete DMR (Cbridge, SmartPTT, WinMaster)
4. Protocollo proprietario FastForward per la condivisione del traffico all'interno della rete BrandMeister.
5. Interoperabilità con rete APRS sia per geolocalizzazione che per i messaggi.
6. Dispone della funzione del routing dinamico del traffico; pertanto impara il concetto di sorgente e destinazione della chiamata (sia essa dati, privata o di gruppo) e consente di impegnare solo quelle risorse interessate dal traffico.
7. Plugins – Sviluppo di ulteriori funzionalità e del routing di BM attraverso codice di programmazione esterno al core.

Il punto #1 consente di integrare ponti di varia natura in un unico server, evitando così il dover gestire l'interconnessione tra server diversi che possono ospitare hardware specifici e generare problemi di comunicazione tra le reti.

Il punto #2 è un ulteriore punto di forza di BM che evince uno sviluppo radioamatoriale della piattaforma, dettando la differenza verso altre esclusivamente commerciali.

Per il punto #3 questo consente di estendere anche al mondo Hytera e radio non MotoTRBO l'uso del GPS, mentre nel nostro caso il server TMS e ARS funziona solo in ambito MotoTRBO.

Il punto #6 è quello che più offre la possibilità di

ottimizzare il traffico ancor più di quanto non sia attualmente disponibile sul cBridge.

Il punto #7 garantisce forti personalizzazioni ad ogni master-server BrandMeister. Tramite codice di programmazione esterno è possibile integrare qualsiasi tipo di funzionalità al core di BM. In questo modo è possibile garantire personalizzazioni necessarie all'organizzazione della propria rete. Un esempio è il routing dinamico adottato su BM-Italia per i TG Nazionali, Regionali e locali, impostazione unica nel suo genere.

Sul fronte dell'utenza, diverse persone sempre alla ricerca della novità, chiedono ai gestori di impianti nuove funzioni e tra i gestori degli impianti, dopo le prove effettuate da Mario IZ6FGP negli scorsi mesi, si è pensato di procedere ad una migrazione sul sistema BM.

Il dev-team sviluppa costantemente BM in funzione delle evoluzioni tecnologiche e alle necessità della comunità radioamatoriale. Il supporto è estremamente capillare e garantito dai sysop oltre che dallo stesso dev-team.

Di fatto sul cBridge non ci si potranno aspettare gli stessi sviluppi avvenuti sul BM; pertanto come sempre ci si trova ad un bivio dove dover valutare cosa si vuole fare, con quali implicazioni e anche costi nel gestire e mantenere il tutto.

In questo caso va detto che, il progetto di unire i vari TG nazionali che era stato intrapreso anni fa da IT-DMR con la creazione del Server dei TalkGroup, l'anno scorso è stato fatto naufragare dal DMR-Marc che, avendo realizzato un server analogo, ha di fatto requisito tutti i TG di propria appartenenza e ha iniziato a rivendicare anche la paternità dei vari TG nazionali.

Pertanto la mappatura dei TG nazionali disponibili è cambiata di parecchio sulla base di queste problematiche che si sono dovute affrontare la scorsa estate.

Dall'altro lato il BM lavora su una rete che non ha punti di contatto con DMR-Marc, a causa delle regole del DMR-Marc che

impone che il traffico avvenga con logiche di priorità e solo su sistemi da loro accettati e riconosciuti, pertanto il traffico del TG1, TG2 e i vari linguistici offerti da DMR-Marc non è distribuito su tale network.

Per contro su BM sono disponibili tutti i vari flussi nazionali, dal momento che quasi ogni nazione dispone di un BM e in base alle politiche più aperte tra i vari gestori di server BM, c'è condivisione di questi flussi; i flussi nazionali e altri disponibile all'interno della rete mondiale di BM sono utilizzabili da qualsiasi ripetitore in modalità on-demand, favorendo la disponibilità degli slot sui ripetitori non coinvolti nelle chiamate internazionali o mondiali. Anche lo stesso TG1 o TG2 presenti in rete BM (ma non connessi con DMR-MARC) sono utilizzabili in on-demand. Anche in questo caso i ripetitori coinvolti sono il sorgente e i ripetitori dove sono attive le richieste on-demand, quindi quelli di destinazione.

In conclusione, sulla base di valutazioni tecniche, richieste dagli utenti e validità del sistema Brand Meister in forte evoluzione e ampiamente supportato, si è pensato di procedere ad una migrazione dei sistemi connessi al Server IT-DMR, cercando con questa decisione di dare anche per la prima volta un forte impulso alla voglia di unire le forze per portare avanti un progetto digitale unico a livello Nazionale.

'73 team IT-DMR

---

# Acquisizione ID rete DMR

Luca IK0YYY ha scritto questa utile guida per la corretta acquisizione di ID (ponte o stazione) per l'utilizzo della rete DMR.

Per collegarsi al sistema **DMR** e utilizzare tutti i ripetitori di qualsiasi rete, l'utente deve acquisire un **ID**, in modo del tutto gratuito, e programmare la sua Radio.

Analogamente la registrazione deve essere fatta per ripetitori.

Per acquisire l'ID, si deve riempire un form direttamente in rete, inserendo poche informazioni, una email di contatto ed è necessario inviare la copia della propria autorizzazione generale.

Il sistema, in automatico, propone un ID, ma tale ID deve essere validato.

Seguire questo link: <http://register.ham-digital.net>

**Attenzione:** E' assolutamente inutile acquisire diversi ID, non serve a nulla. Anzi, si toglie risorsa di numeri per gli altri !

Altrettanta attenzione deve essere fatta nell'inviare l'autorizzazione generale, non la Patente di Operatore o, come è accaduto, la copia della carta di identità !!

Usate lettere maiuscole e minuscole per i campi nomi e cognome.

Nel campo nickname, NON mettete il vostro nome personale.

Questi dati sono molto sensibili ed un loro inserimento errato

può comportare la non validazione dell'ID !!

Lo stesso link può essere utilizzato per richiedere un ID per ponte ripetitore.

Una volta acquisito l'ID per il ripetitore, si potrà disporre di un accesso in qualità di Sysop/Installatore, con utente e password, per gestire i dati relativi al ripetitore installato.

Attenzione a scrivere bene i dati relativi al nominativo del ponte, al nominativo e ai dati del richiedente (che è l'operatore responsabile secondo l'autorizzazione ministeriale ricevuta).

Fate buona attenzione di indicare il network di affiliazione (Motorola, Hytera, No Network) e la regione.

Non impostate il campo **"entry hidden"** (nascosto) !!

Alcuni campi purtroppo non possono essere più corretti, dunque fate un minimo di attenzione a quello che scrivete.

**N.B.:** Il sistema richiede che i nominativi dei ripetitori non siano quelli del richiedente radioamatore. Conoscendo bene le lungaggini italiane, si potrebbe avere in deroga un ID ripetitore con il nominativo dell'installatore. Una volta ricevuto il nominativo dal ministero, siete pregati vivamente di mettervi in contatto con gli Admin presenti nella lista Contact <http://register.ham-digital.net/images/Admins2.jpg> , per sostituire tale nominativo. Al momento, questa procedura è molto complessa e spesso non va a buon fine. Non potranno essere più accettate richieste con nominativi diversi dal suo installatore.

Per eventuali difficoltà i vari admin delle reti italiane sono a vostra disposizione: [ik0yyy@dmr-italia.it](mailto:ik0yyy@dmr-italia.it), [giacomodeangelis@gmail.com](mailto:giacomodeangelis@gmail.com), [ik2xyp@ik2xyp.it](mailto:ik2xyp@ik2xyp.it), [iw3byl@gmail.com](mailto:iw3byl@gmail.com)

